

안전하고 풍요로운 세상을 만들어가는  
글로벌 농업 화학회사

생명에 뿌리다  
농업의 뿌리다

SG 한국삼공의  
새로운 다짐과 약속입니다

사르르~  
탄저병엔 역시 잘 녹는

# 포리람 골드

입상수화제

특수공법으로 제조, 물에 잘 녹아  
약제 혼용성이 우수!

한국농업 수호천사

SG 한국삼공



APPROXIMATE VOLUME

900  
800  
700  
600  
500  
400  
300

# 사르르~ 탄저병엔 역시

특수공법으로 제조, 안전성이 뛰어나며 미생물에 의한 동녹 발생 감소!



## 포리람골드

입상수화제  
(카)

- 일반명 : 메티람 60%    • 계통 : 디치오카바메이트계
- 포장단위 : 500g×20봉, 1kg×20봉

### 「포리람골드」 입상수화제의 특징



특수 공법으로 제조되어 물에 잘 녹고 약제 혼용이 잘 됨



분진 발생이 적어 살포자에게 더욱 안전!!



보호살균제 중 가장 작은 입자(2.15µm)로  
표면에 고르게 부착되어 오랜기간 작물을 효과적으로 보호



한번 처리에 144g/1kg의 아연(Zn<sup>2+</sup>)을 공급하여 작물 생육을 촉진



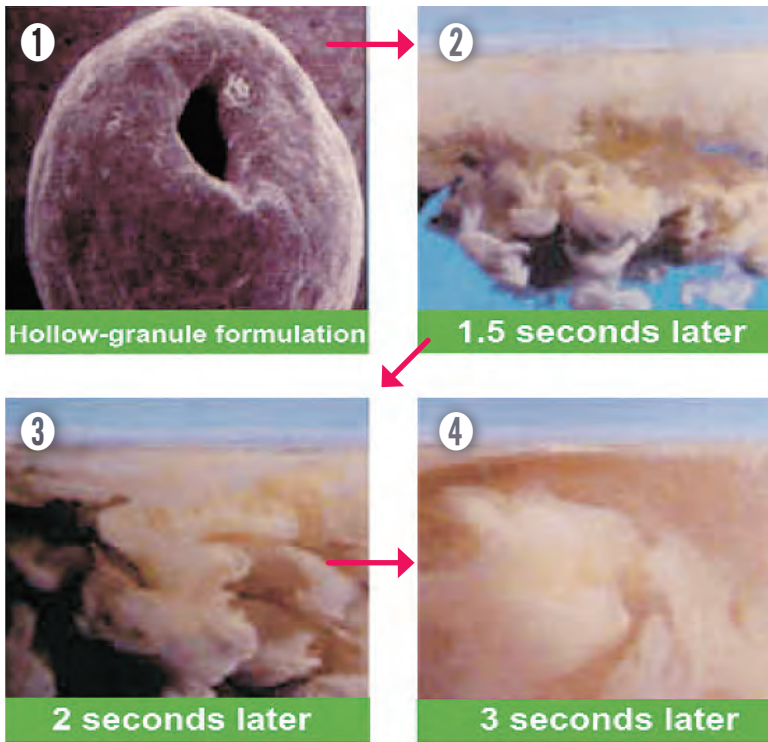
미생물(Yeast-like fungus)에 의해 발생하는 동녹 발생 감소

### 「포리람골드」 입상수화제의 적용대상 및 사용량

작물	적용병해	사용적기 및 사용방법	물 20ℓ 당 사용약량	안전사용기준	
				시기	횟수
감귤	검은점무늬병  탄저병	발생초기 경엽처리	40g	수확 21일전	4회 이내
사과				수확 3일전	
고추 (단고추류 포함)		발생초기 10일간격 경엽처리		수확 21일전	3회 이내
감 (단감 포함)				수확 21일전	
포도					



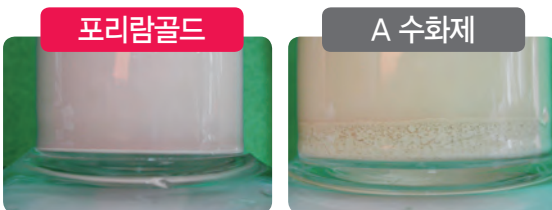
# 「포리람골드」 입상수화제 : 뛰어난 수용성 & 혼용성



속이 비어있는 입상수화제로 붕괴속도가 빠름



10분 후 비교



침전 발생 적음



분진 발생 적음

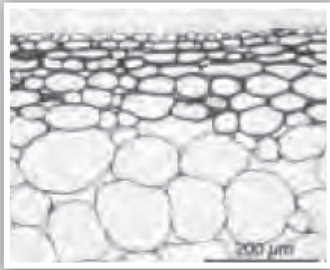
## 미생물에 의한 동녹 발생 과정

- 사과 표면에 사는 미생물인 Yeast-like fungus ( 특히, *A. pullulans* 등) 에 의해 동녹 발생
- *A. pullulans*는 저온, 다습조건에서 다 발생

만개후 10일에 사과표피 전자현미경 사진. 과일착생시 *A. pullulans* 집중



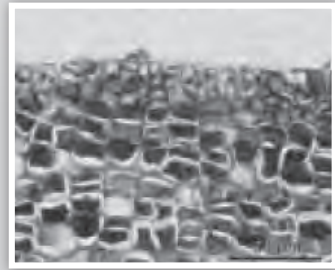
비접종 사과표피



정상 표피



접종 사과표피



코르크화된 표피



### SG 방제 Tip!

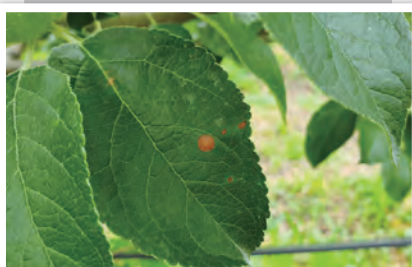
- 낙화 후 및 봉지싸기전 「포리람골드」를 처리하여  
미생물에 의한 동녹 발생을 현저하게 줄일 수 있음



살포당일 (6월 6일)



살포 2일차 (6월 8일)



살포 7일차 (6월 17일)



살포 14일차 (6월 24일)



「포리람골드」 살포 후  
몇 번의 강우가 있었으나  
탄저병 발생 없음

[포장개요]

- 주소 : 충북 보은군 회인면
- 포장주 : 고\*준
- 포장면적 : 1,000평/ 시험면적 : 1,000평
- 품종 : 부사

2020년 사과원 현황

- 냉해피해 발생
- 점무늬낙엽병 다발생
- ‘총채벌레’ 발생

## “한국농업 수호천사”란?

“농업보국”이라는 일념을 내걸고 설립된 SG한국삼공 반세기의 가치를 표현하는 Key-Concept 입니다

“생명의 뿌리”  
농업  
“농업의 뿌리”  
농업인  
작물 보호제  
“농업의 가치”



### 생명에 뿌리다 농업의 뿌리다

대한민국을 발전시킨 **농업**,  
농업을 발전시켜온 **농업인**,  
농업인의 성공과 행복을 책임져온 **SG한국삼공** 과  
모든 이해관계자가 공유하는 가치를 나타낸

**SG한국삼공 기업PR 캠페인**  
메인 슬로건 입니다

SG 한국삼공은 소비자 여러분의 편의를 위하여 소비자 상담실을 운영하고 있습니다.

코로나 서비스(수신자 부담)  
080-899-3030

전국지점 대표전화  
1599-3082

SG한국삼공 홈페이지에는 다양한 정보가 있습니다.  
[www.30agro.co.kr](http://www.30agro.co.kr)

본 사 : 서울특별시 서초구 강남대로 285 태우빌딩

TEL : (02) 2287-2900

공 장 : 전라북도 익산시 낭산면 산단구평길 125-22

TEL : 070-7459-3907

연구소 : 전라북도 김제시 금구면 콩쥐팍쥐로 788-22

TEL : (063) 546-6081~3

- |                   |   |                      |
|-------------------|---|----------------------|
| ● 경기지점 : 우) 08590 | 서울시 금천구 가산디지털1로 70(가산동) 호서대벤처타워 9층 911호   | (02) 489-1833~4      |
| ● 강원지점 : 우) 26486 | 강원도 원주시 구곡길 72(단구동) 선우빌딩 4층               | (033) 735-9901~2     |
| ● 충북지점 : 우) 28618 | 충청북도 청주시 서원구 성화로69번길 29(죽림동) 죽암빌딩 3층      | (043) 267-0883, 0892 |
| ● 천안지점 : 우) 31164 | 충청남도 천안시 서북구 불당1길 49 신화펠리스 502호           | (041) 556-3080       |
| ● 대전지점 : 우) 35382 | 대전광역시 서구 구룡로 137 밀리온빌딩 403호               | (042) 255-4310       |
| ● 전북지점 : 우) 55062 | 전라북도 전주시 완산구 호암로 67(효자동2가) 큰사랑빌딩 3층       | (063) 547-1466~8     |
| ● 광주지점 : 우) 61087 | 광주광역시 북구 첨단연신로 107번길 45-22 토담빌딩 7층 701-2호 | (062) 528-4676~7     |
| ● 순천지점 : 우) 57964 | 전라남도 순천시 충효로 7-8 2층                       | (061) 723-4676       |
| ● 대구지점 : 우) 41545 | 대구광역시 북구 노원로 238 1층                       | (053) 423-0941~3     |
| ● 안동지점 : 우) 36751 | 경상북도 안동시 강남5길 20-20 지엔빌딩 4층               | (054) 854-6255~6     |
| ● 경남지점 : 우) 51391 | 경상남도 창원시 의창구 차롱로 48번길 49(팔용동) 코로지스빌딩 2층   | (055) 252-6609~10    |
| ● 제주지점 : 우) 63231 | 제주특별자치도 제주시 남광로2길 7(이도이동) 정준빌딩 2층         | (064) 757-5658~9     |