

안전하고 풍요로운 세상을 만들어가는 글로벌 농업 화학회사

생명에 뿌리다
농업의 뿌리다

SG한국삼공의
새로운 다짐과 약속입니다

名家의 名品 석회보르도액 !

IC보르도

The Original Bordeaux Mixture



유기농업자재
공시제품



병 해 중 TALK
무엇이든 물어보세요?

언제, 어디서나, 편리하게!
스마트폰으로 '영농' 상담하세요

독보적인 석회보르도액 제조기술을 가진 일본의 이노우에칼슘공업에서 제조한 액상 보르도액을 이 회사의 영문 이름인 Inoue Calcium의 첫 글자를 따서 통상 IC보르도라고 부르고 있습니다.

“名家の名品” 석회보르도액



아이씨보르도-66디 아이씨보르도-412

IC-66D · IC-412 석회보르도액



원예용 기타 ▶ 일반명 : 석회보르도액 ▶ 포장단위 : 5kg×2봉

석회보르도액 제조의 오랜 전통과 기술을 자랑하는 일본 이노우에칼슘공업에서 직접 제조한 수입 완제품으로 입자가 작아 노즐이 막히지 않는 고품질을 자랑하며, 물에 직접 희석하여 사용하는 석회보르도액입니다. 또한 작물과 토양에 잔류 걱정없이 사용할 수 있는 친환경상품입니다.

오랜 기간동안 우수한 효과를 인정받아온 액상타입 석회보르도액의 원조

친환경 농자재 IC보르도액!!



「IC - 보르도액」의 특징

① 사용이 매우 편리하고 안전

위험하고 힘들었던 석회보르도액 제조는 이제 더이상 하실 필요가 없습니다. 정교하게 만들어진 「IC-보르도액」을 간편하게 물에 희석하여 사용 하십시오.

② 노즐이 막히지 않는 우수한 품질

순도 높은 원료와 최고의 기술력으로 제조한 제품으로 현수성이 뛰어나고 입자가 매우 고와 희석시 거품이 적고 노즐이 막히지 않으며, 부착성이 매우 우수하여 효과가 뛰어나고 약해에 보다 안전합니다.

③ 작물 저항성 증가

작물의 저항성 증대와 동에 의한 살균작용으로 우수한 예방효과를 발휘하며, 특히 부착성이 매우 우수하여 15~20일 정도의 오랜 지속효과를 나타냅니다.

④ 작물의 생리장해 예방

칼슘, 붕소, 몰리브덴 등 식물의 필수원소를 공급하여 사과 고두증상, 고추 무름증상 등과 같은 생리장해를 예방하며, 특히 잎을 두껍고 튼튼하게 만들어 작물 저항성을 증대시키고 타 제품에 비해 투광성이 높아 착색증진 효과가 뛰어납니다.

작물별 사용방법

IC-66D				
적용작물	사용 시기	희석배수	물 20ℓ당 사용약량	10a(1,000㎡)당 사용량
감귤	생육기	100배	200g	500ℓ
	휴면기			
사과	낙엽직전			
	휴면기			
배	낙엽직전			
	낙엽직전			
인삼 (본포)	3월상순~4월상순(발아전)	50배	400g	200ℓ
	6월중순~8월중순	100배	200g	150ℓ
	10월중순~11월상순	50배	400g	200ℓ
	3월초~발아전 1회			250ℓ
포도	낙화 10일후부터 15~20일 간격(유대재배시)	100배	200g	500ℓ
		50배	400g	

IC-412				
적용작물	사용 시기	희석배수	물 20ℓ당 사용약량	10a(1,000㎡)당 사용량
복숭아 자두, 매실	개화(발아)전 1회	50~100배	200~400g	300ℓ~500ℓ
	수확후 낙엽직전			
사과	휴면기			
	생육기			
	수확후 낙엽직전			
감	발아전 1회	50~100배	200~400g	150ℓ~250ℓ
	수확후 낙엽직전			
	수확후 낙엽직전			

적용작물	사용 시기	희석배수	물 20ℓ당 사용약량	10a(1,000㎡)당 사용량
복숭아 자두, 매실	개화(발아)전 1회	50~100배	200~400g	250ℓ
	수확 후 낙엽직전 1회			
감	발아전 1회	100배	200g	500ℓ
	수확후 1회	50배	400g	
고추	6월 중순부터 20일간격	60~80배	250~333g	150ℓ
감자	생육기	50배	400g	200ℓ
마늘, 양파	월동후 생육기			
당근	생육기	100배	200g	150ℓ
딸기	육묘기			
오미자	육묘기			
블루베리, 복분자	개화전 1회	50배	400g	250ℓ
차	최종 적체후			
벼	출수전	100배	200g	150ℓ

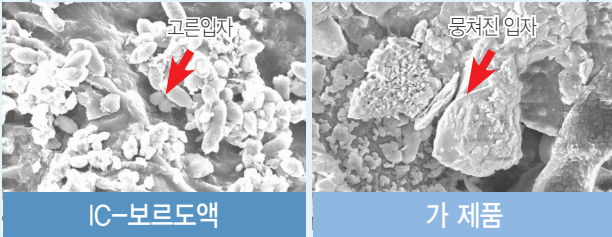
적용작물	사용 시기	희석배수	물 20ℓ당 사용약량	10a(1,000㎡)당 사용량
포도	3월초~발아전 1회	50배	400g	300ℓ~500ℓ
	수확후 낙엽직전			
배	개화(발아)전 1회	50~100배	200~400g	150ℓ~250ℓ
	수확후 낙엽직전 1회			
감귤	생육기	100배	200g	150ℓ
고추	6월 중순부터 20일 간격			
벼	출수전	100배	200g	150ℓ

「IC - 보르도액」의 흉내 낼 수 없는 우수한 품질

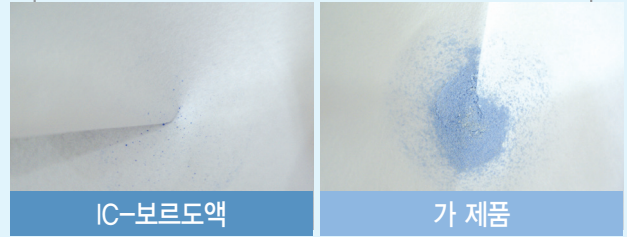
▶ 작고 균일한 입자로 구성되어 노즐이 막히지 않음

「IC-보르도액」은 아래의 사진처럼 타제품이 흉내 낼 수 없는 균일하고 작은 입자로 구성되어, 작물에 살포하면 작은 입자가 고르게 부착되어 우수한 효과는 물론 작물에 대한 약해의 우려가 적으며, 특히 타제품과는 달리 큰 입자가 없고 입자간 응결현상이 없어 **살포시 노즐이 막히지 않습니다.**

위 위의 부착 모습(10,000배 확대)



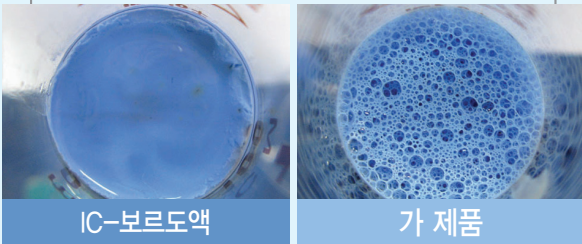
굵은 입도의 입자 유무 확인(325mesh 통과 후)



▶ 우수한 현수성(거품이 생기지 않음)

「IC-보르도액」은 불순물이 없는 매우 높은 순도의 고른 입자로 구성된 제품으로 희석시 **거품이 생기지 않고 잘 녹습니다.**

희석시 거품발생 비교



▶ 살포후 약흔이 비교적 적게 남음

「IC-보르도액」은 작물에 살포시 작은 입자가 고르게 도포되므로 타제품에 비해 **약흔이 비교적 적게 남아 광합성 효율을 높여줍니다.**

살포후 약흔 비교



「IC - 보르도액」의 작물별 사용적기

IC-66D



인삼

3월상순~4월상순(발아전)

50배



전엽기



개화기

6월중순~8월중순

100배



수확기

10월중순~11월상순

50배



감귤



4월~5월(봄순 5cm이상 생육기)

100배



「기계유」 혼용가능
꽃잎 벌어지기 전까지



5월~6월(봄순 경화직전)

100배



복숭아



가을 9월~10월(발아전)

50배



봄 3월(개화전)
50~100배



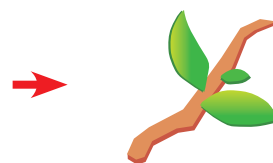
수확후
낙엽직전
50배

IC-412

사과



봄 4월(개화전) 50~100배



6월 중순 50~100배

※사용전에 반드시 제품의 표기내용을 잘 읽고 표시사항 이외에는 절대 사용하지 마십시오.

「IC-66D」를 이용한 냉해피해 예방법

얼음이 얼기 위해서는 얼음의 시작점이 필요합니다. 이 시작점을 '빙핵(氷核)'이라고 하는데 이 빙핵이 형성되는 시점이 바로, 빙핵활성세균(INA ice nucleation active bacteria)이며, *Pseudomonas syringae*균이 주요 빙핵활성세균의 하나입니다. 따라서, 이 세균의 밀도를 줄이는 것이 냉해를 경감시키는 또 다른 방법입니다.

▶ IC-66D의 냉해 예방효과

효과 1. 동에 의한 빙핵활성세균 밀도 저하

효과 2. 석회에 의한 발열작용으로 보온효과 발휘

작물명	사용 시기 및 방법
사과, 배, 복숭아, 자두	1차 : 휴면기(기계유 혼용가능) → IC-66D 50배+기계유 유제 100배 살포 2차 : 발아전(개화직전) → IC-66D 100배 살포

배 개화직전 냉해피해



피해화 정상화

정상적인 꽃 봉오리(우)는 암술과 수술이 살아있으나 냉해를 입은 꽃봉오리(좌)는 암술이 까맣게 죽어있는 모습이 관찰되며 이로 인해 결실을 못하게 됩니다.

주의사항

1. 약제 살포는 아침 이슬이 마른 후부터 오후 3시 이전에 살포하시기 바랍니다.
2. 강우 직후 또는 이슬이 있는 경우, 약제 살포 후 2~3일 이내 비가 오는 경우에는 약해가 발생하니 주의하시기 바라며, 고착제, 아연 등은 작물별 생육시기에 따라 혼용 살포가 가능합니다.
3. 혼용가능 약제 이외에는 절대로 혼용하지 마시고, 특히 석회황함제, 유기인계 농약 등과는 혼용하지 마십시오. 또한 일반 살균 및 살충제의 경우 최소 7일 이상의 살포간격을 두시기 바랍니다.(유기유황계는 10일 이내 근접살포 금지)
4. 핵과류(복숭아, 매실, 자두, 앵두 등) 및 배, 배추 등의 생육기에는 약해의 우려가 있으니 사용하지 마십시오.
5. 수세가 약한 나무는 낙엽을 조장할 수 있으므로 사용하지 마시고 수확기에 인접하여 사용하면 약흔이 남으니 주의 하시기 바랍니다.(포도 무대재배시 과실비대기 이후 사용금지)
6. 중복살포와 30°C이상의 고온에서는 사용하지 마십시오.
7. 약제 희석시 내용물이 잘 섞이도록 한 다음 희석하시고 희석 후 바로 살포하는 것이 효과적입니다.
8. 0°C이하에서는 동결될 우려가 있으니 겨울철 보관에 주의하시기 바랍니다.
9. 이 약제는 눈과 피부에 자극성이 있으므로 주의하시고 보안경, 고무장갑, 방제복, 마스크를 착용하고 살포하십시오.
10. 포장지 비닐이 황변되는 경우가 있으나, 제품의 효능에는 전혀 지장이 없으며, 햇빛에 일정시간 노출시키면 포장지색이 원래대로 돌아옵니다.



- 사용전에 표기내용을 잘 읽고 사용하십시오. · 표기내용 표시사항 이외에는 사용하지 마십시오.
- 어린이 손이 닿는 곳에는 놓아두거나 보관하지 마십시오.

한국농업 수호천사 **SG** 한국삼공

크로바서비스
080-899-3030

지점 대표전화
1599-3082

홈페이지
www.30agro.co.kr

본 사 : 서울특별시 서초구 강남대로 285 태우빌딩 연구소 : 전라북도 김제시 금구면 콩쥐밭길로 788-22 공 장 : 전라북도 익산시 낭산면 산단구평길 125-22
T E L : (02)2287-2900 T E L : (063)546-6081~3 T E L : 070-7459-3907

- 경기지점 : 서울시 금천구 가산디지털로 70(가산동) 호서대벤처타워 9층 911호 (02) 489-1833~4
- 강원지점 : 강원도 원주시 구곡길 72(단구동) 선우빌딩 4층 (033) 735-9901~2
- 충북지점 : 충청북도 청주시 서원구 성화로69번길 29(죽림동) 죽암빌딩 3층 (043)267-0883, 0892
- 전남지점 : 충청남도 천안시 서북구 불당길 49 신화벨리스 502호 (041) 556-3080
- 대전지점 : 대전광역시 서구 구룡로 137 밀리온빌딩 403호 (042) 255-4310
- 전북지점 : 전라북도 전주시 완산구 호암로 67(효자동2가) 큰사랑빌딩 3층 (063) 547-1466~8
- 광주지점 : 광주광역시 북구 첨단연선로 107번길 45-22 토담빌딩 7층 701-2호 (062) 528-4676~7
- 순천지점 : 전라남도 순천시 충효로 7-8 2층 (061) 723-4676
- 대구지점 : 대구광역시 북구 노원로 238 1층 (053) 423-0941~3
- 안동지점 : 경상북도 안동시 강남5길 20-20 지엔빌딩 4층 (054) 854-6255~6
- 경남지점 : 경상남도 창원시 의창구 차릉로 48번길 49(팔용동) 코로지스빌딩 2층 (055) 252-6609~10
- 제주지점 : 제주특별자치도 제주시 남광로2길 7(이도이동) 정준빌딩 2층 (064) 757-5658~9